



第11回テーマ ComicStudioで作業中に Photoshop に持って行って作業したい ~アミーン 線トーン 砂トーンにする場合~

絵を描く トーンワーク エフェクト 背景・小物 素材 アシスタント ソフト&ハード

EX Pro Debut

質問 ComicStudioで作業して
ちょっとだけ
Photoshop に行ってくるって
難しい!!?
ってゆーかできんの!?



アドバイス

ComicStudio のデータを Photoshop に持って行く時は、レイヤーをすべて保持してやり取りするのではなく必要な情報だけをやり取りすることがポイントです。

Photoshop で作成したデータを、網トーン、線トーン、砂トーンとして表現する場合と、砂点描トーン、カケアミーンとして表現する場合は少し手順が違います。言い方を変えると、Photoshop で作成したデータをグレー (8bit) で ComicStudio に持ってくる場合と、モノクロ 2 階調で持ってくる場合とで方法が違います。

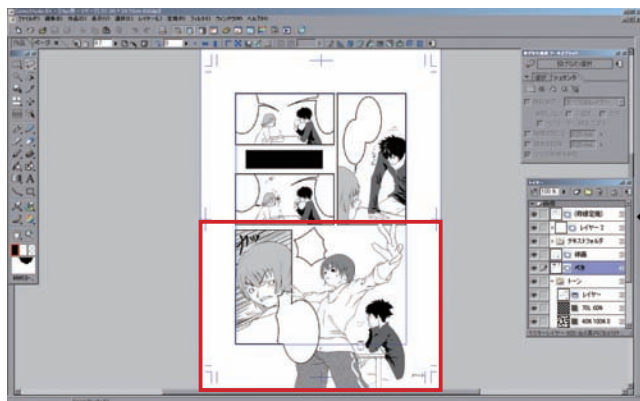
ここでは、網トーン、線トーン、砂トーンとして表現する場合について解説します。

1. コミスタのデータを「書き出し」せよ!!

ラストのコマに Photoshop を使って
心象トーンを入れてみるでし

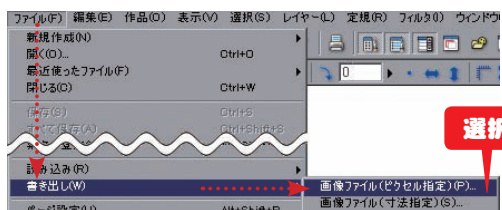
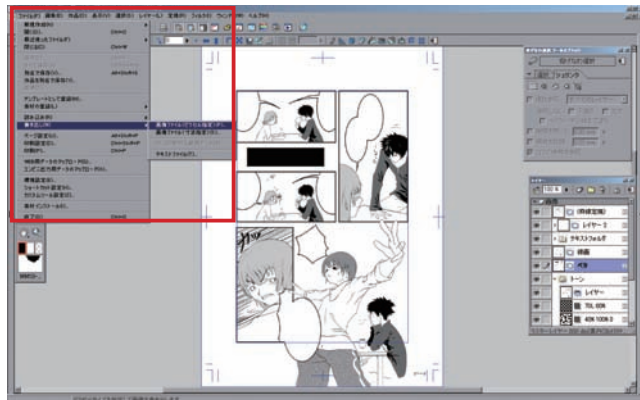


あい



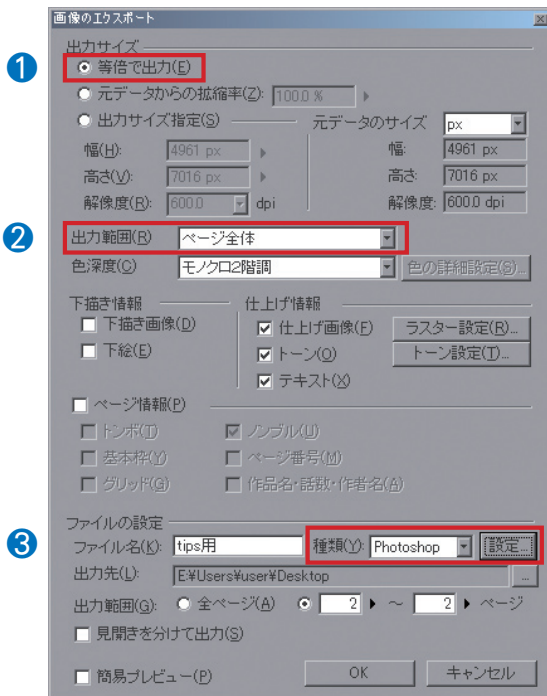
■マンガ：南あゆむ

① Photoshop で開くデータを「書き出し」します。



選択

2. 書き出し設定のポイント



● ポイント 1

元データと同じ大ききで書き出します。
Photoshop から戻ってくるときに都合がよくなります。

① 「出力サイズ」 = 「等倍で出力」

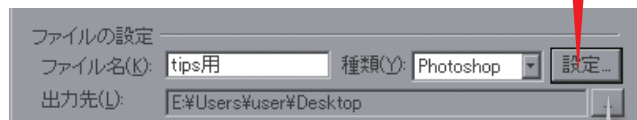
② 「出力範囲」 = 「ページ全体」

● ポイント 2

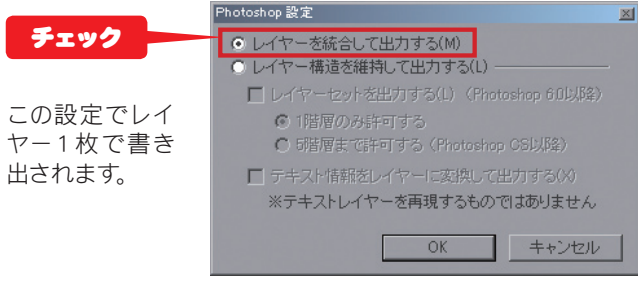
レイヤー 1 枚になるように書き出します。
ここで作成するファイルは“あたり”です (⇒④)。

③ 「種類」 = 「Photoshop」

クリック

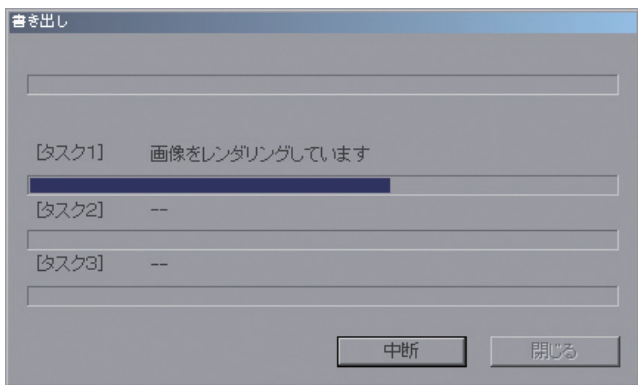


「出力先」 (=書き出したファイルを保存する場所) を設定します。
デフォルトでは「マイドキュメント」になっています。



この設定でレイヤー 1 枚で書き出されます。

「OK」して書き出しをします。



Photoshop ファイルのアイコンが作成されました。

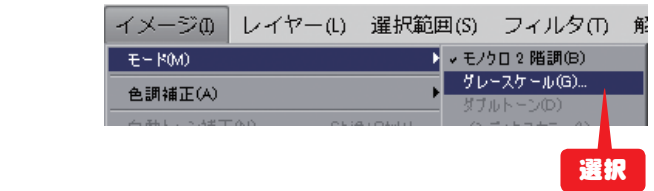
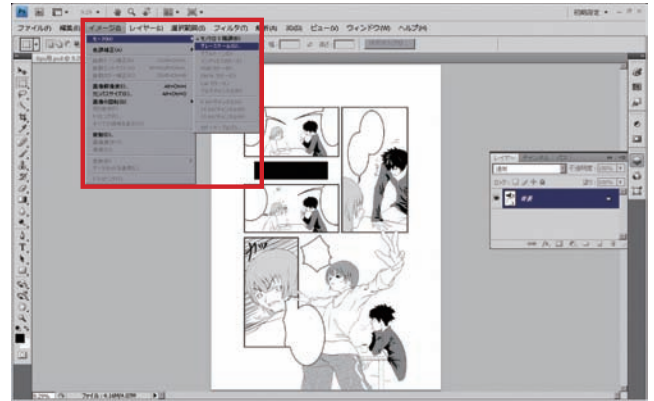


ダブルクリック ファイルを開きます。

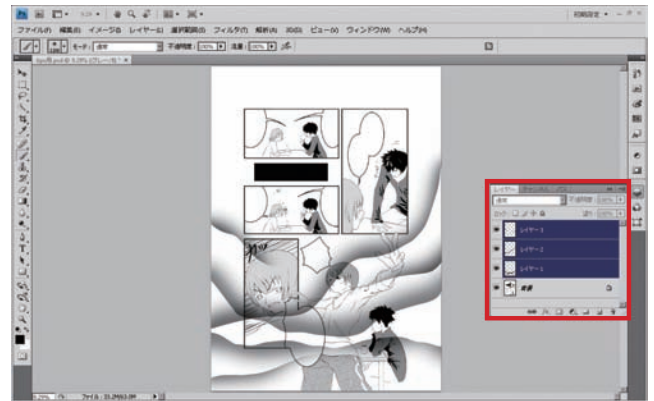
3. Photoshop で jpeg データを作成せよ !!

ここから Photoshop での作業です。Photoshop で心象トーンを描きます。

② 「モノクロ 2 階調」のデータになっているので「グレースケール (8bit)」に変換します。

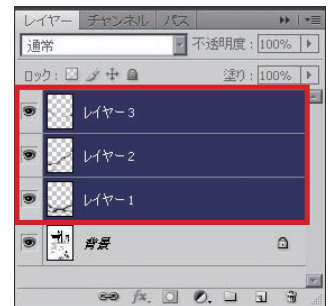


③ 心象トーンを描きます。



ここではレイヤー 3 枚を使って作業しました。

※ Photoshop での作業法については、デジタルノイズ Photoshop オリジナルテキスト本または専門書等をご参照ください。

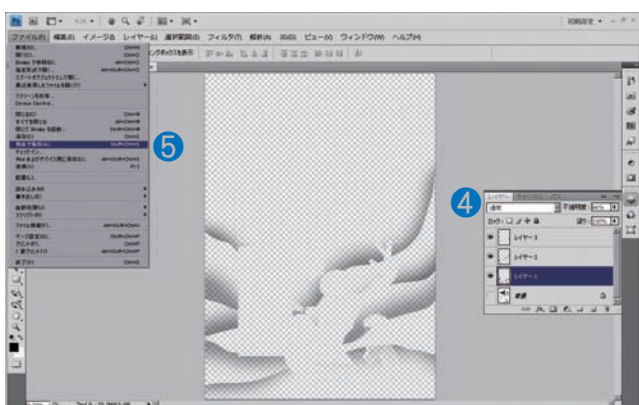


トーンが不要な部分については、Photoshop で消去しておいても ComicStudio に持って行ってから処理しても大丈夫です。

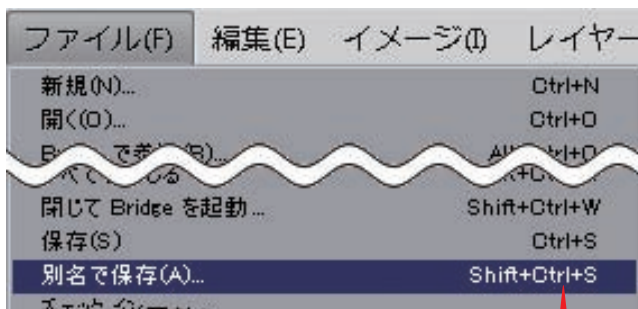
例) ここでは、不要部分を消去しました。



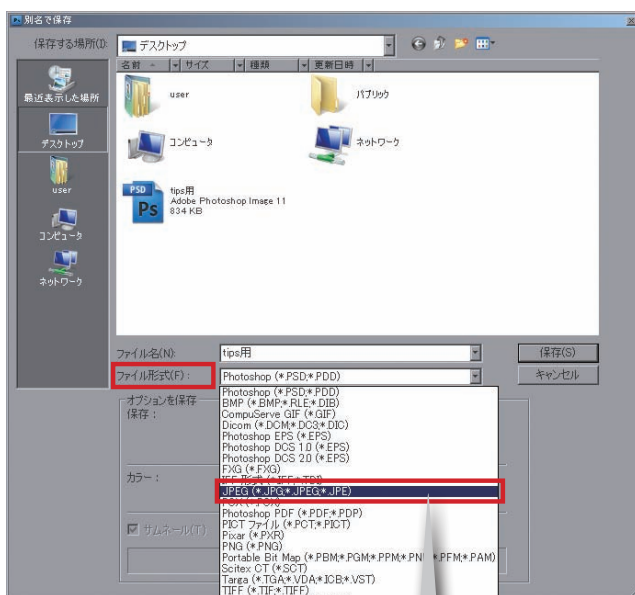
④ 作業したデータを保存します。



⑤ jpg 形式で保存します。



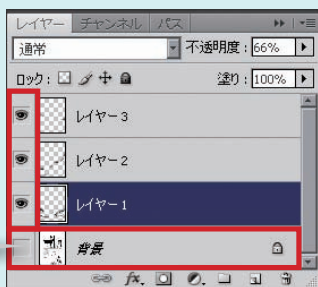
選択



「ファイル形式」
JPEG (*JPG、*JPEG、*JPE) を選択します。

ここで解説

④ 作業したレイヤーのみを表示して…

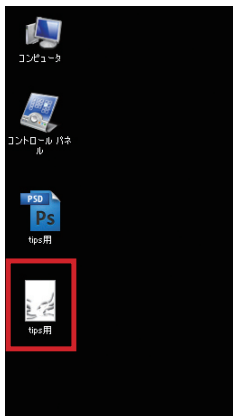


非表示にします。

このレイヤーは、どこにどんな絵があるかを確認するための“あたり”として使ったので不要です。


え
ほんとにいらないんだ






JPEG 形式ファイルが作成されました。


このデータを ComicStudio に読み込みます。

jpeg で保存したということは
レイヤー 1 枚でデータを作成したってことだ 

1 枚!! ってことは
読み込みは Photoshop psd でなくていいんだ!?! 

その通りでし!! 

4. ComicStudio に読み込みせよ!!

ここで解説 

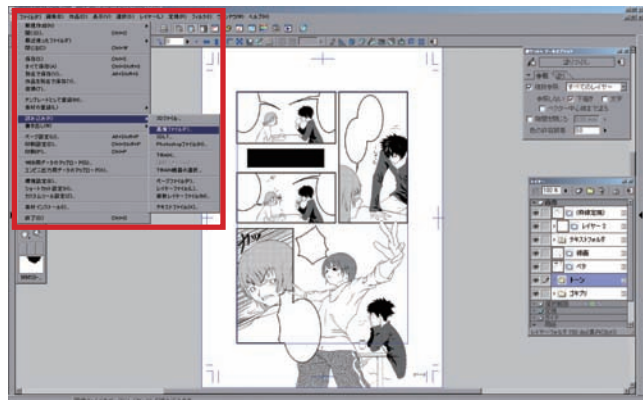
jpeg 形式のデータを ComicStudio にトーンとして読み込む方法は大きく分けて 2 通りあります。

【読み込み方法 1】
[ファイル]→[読み込み]→[画像ファイル]で[ラスタレイヤー グレー (8bit)]に読み込む

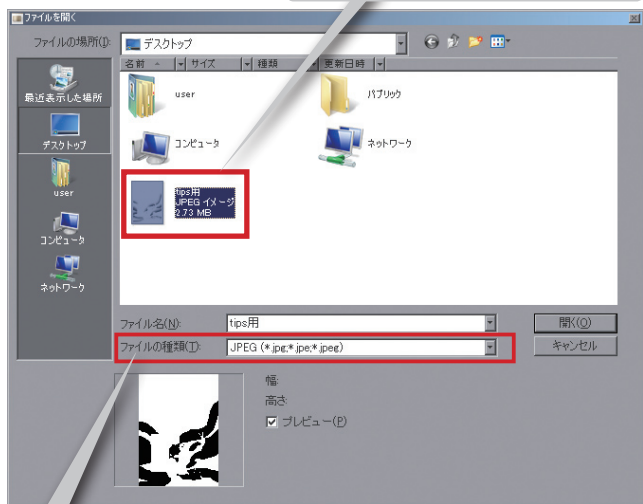
【読み込み方法 2】
[トーンレイヤー]の[トーンプロパティ]パレットで読み込む

5. 読み込み方法 1

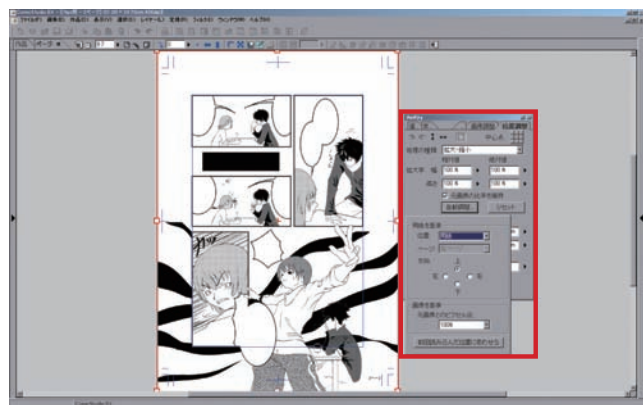
⑤ [ファイル]→[読み込み]→[画像ファイル]を選択します。



先ほど作成した jpeg 形式データを選択します。

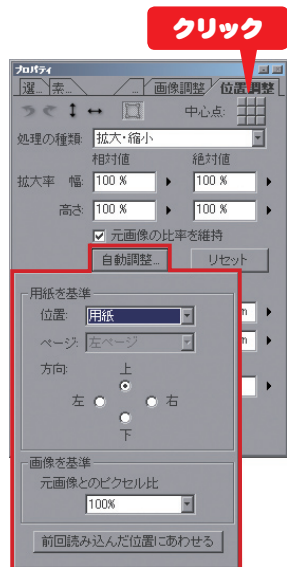


「ファイルの種類」
= JPEG (*.jpg、*.jpe、*.jpeg) を選択します。



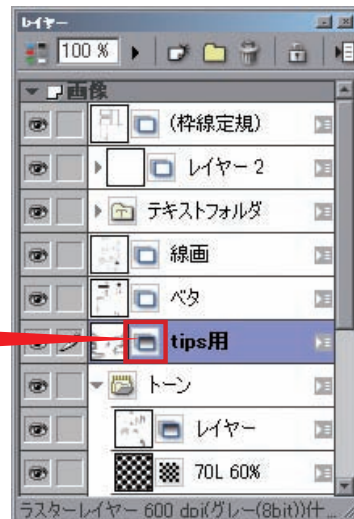
「位置調整」タブ→「自動調整」→「用紙」でデータを原稿用紙の大きさに合わせます。

※「自動調整」…第 7 回デジコミ出張講座参照

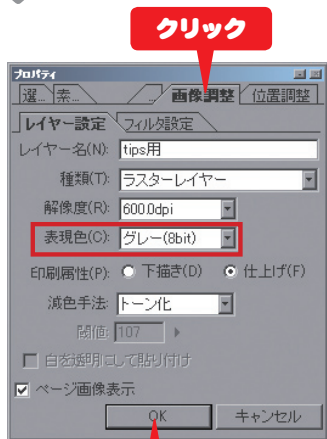


網トーンで表現されています。

ダブルクリック



※ [ラスターレイヤー グレー(8bit)]
…第 2、3 回デジコミ出張講座参照



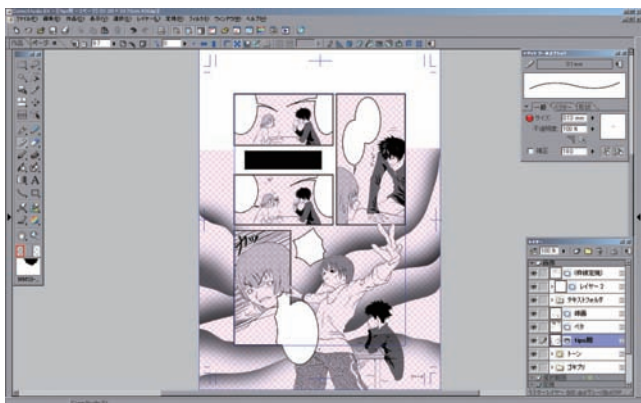
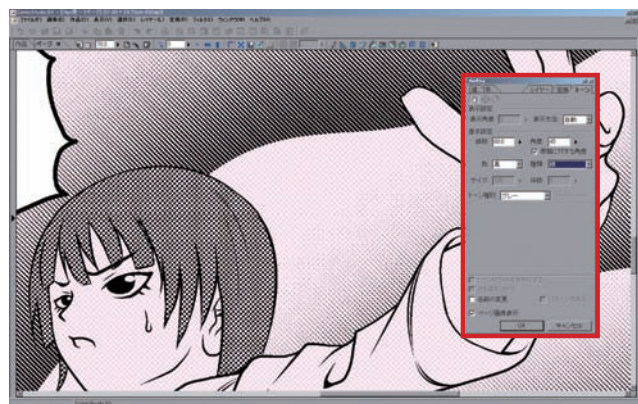
[トーンプロパティ]を開くと線トーンや砂トーンなどに
変更できるでし



クリック

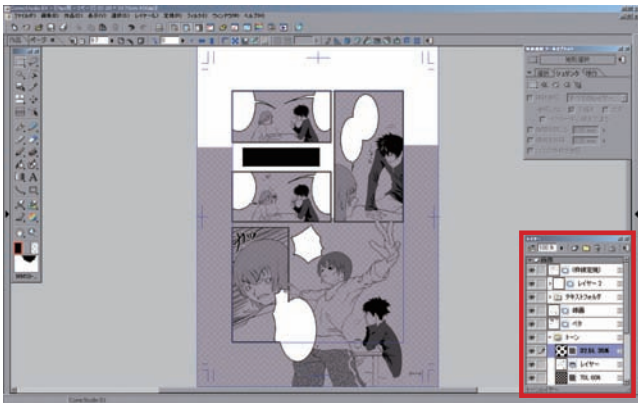
心象トーンの詳細データを原稿用紙の大きさと同じサイズで作成しているのびったりはまります。

おおっ!!



6. 読み込み方法 2

⑥ 適当な基本トーンを全面に貼ります。

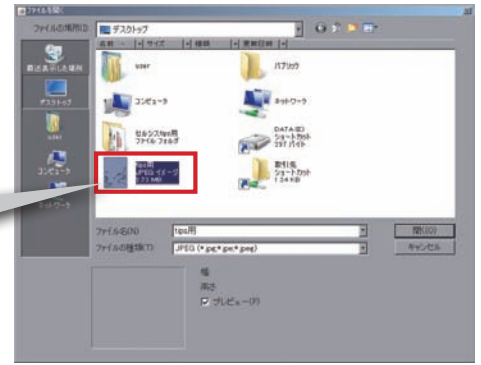


ここでは「32.5L 35%」の網トーンを貼りました。

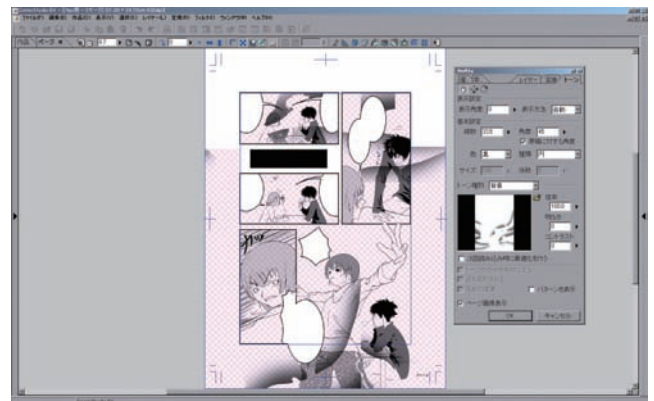


「トーン種別」
=「背景」にします。

クリック



心象トーンが表示されます。

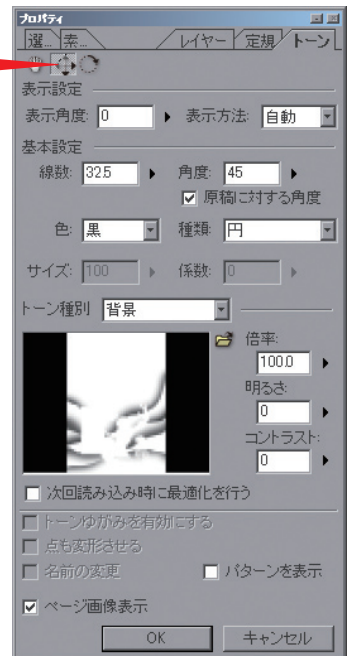
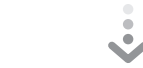


トーンの位置がずれているので修正します。

「トーン柄の移動」ボタン

クリック

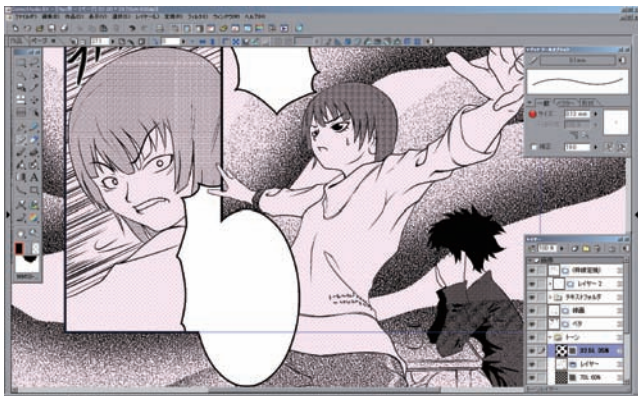
拡張表示して位置を合わせます。



矢印キーを押すと、トーンの位置が上下左右に少しずつ動くので微調整できます



「線数」「角度」「色」「種類」などを設定して完成です。



7. 方法1と方法2の特徴

【読み込み方法1】

読み込みしたときに位置がぴったり合っている。

トーンを消してしまうと再描画することができない。

【読み込み方法2】

読み込みしたときに位置を手動で合わせなければならない。

トーンを消しても ([トーンレイヤー]なので) 「黒」で塗れば再描画できる。

次回予告

今回は
網、線、砂トーンについて確認したので
次回は砂点描トーンの場合について確認
するでし



つまり2階調化された
データの場合ってことだね

2階調化???



…メカクンが
教えてくれるからってことだね