

まあ!

そうなの!

美湖ちゃんのお兄さまがコミスタを?

プレゼントしてくれただけでも奇跡なのに

使えるようになるまで教えてくれるって!!

妹思いのお兄さまね♡

ComicStudioがわかる!

Presented by
ねぐら☆なお

Chara-Com Card Making Tips

キャラコミ作り



澄子ちゃんもコミスタ使って描いてるでしょ

色々教えてね!

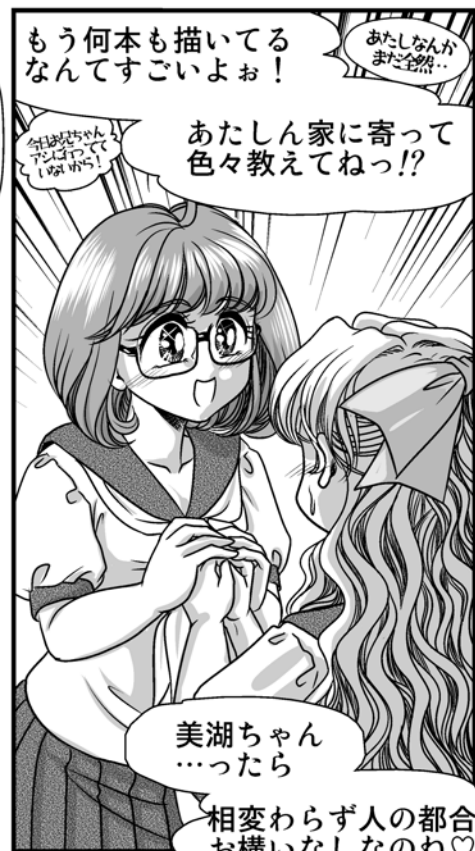
美湖ちゃんったら...

私だって初心者なのに!?



短いマンガを何本か描いただけだから

教えられる事なんてほとんどないわ



もう何本も描いてるなんてすごいよお!

あたしなんかまだ全然...

あたしん家に寄って色々教えてねっ!?

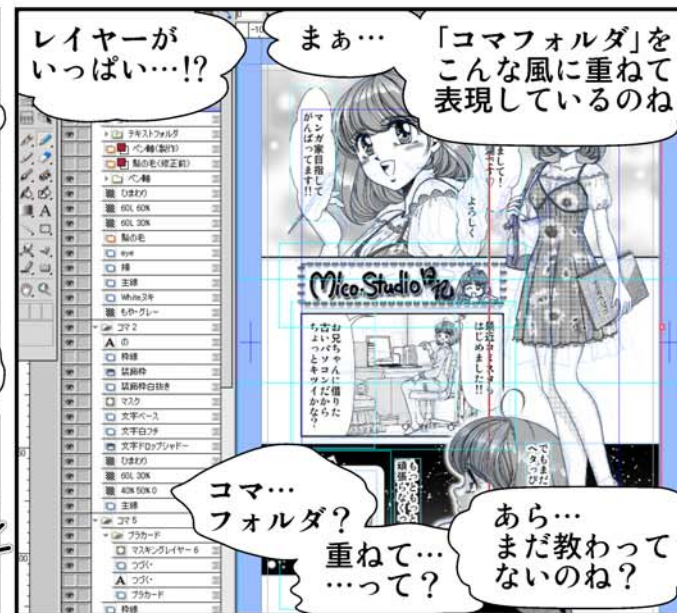
美湖ちゃん... ったら

相変わらず人の都合はお構いなしなのね♡

本編に続く→

第二回

ペン入れ前の設計図



■レイヤーとは?

英語でLayer=「重なり・層」を意味しています。

「順番に重なった透明なフィルムのようなものです。重なった層を上から見た状態が、一枚の画像の完成図になります。」

USER GUIDE P148参照

■ComicStudioのレイヤー



●「画像」レイヤー

- └ ラスターレイヤー
- └ ベクターレイヤー
- └ トーンレイヤー
- └ サブ正規レイヤー
- └ サブ枠線正規レイヤー
- └ テキストレイヤー
- └ フキダシレイヤー
- └ 反転レイヤー
- └ マスキングレイヤー
- └ レイヤーフォルダ
- └ テキストフォルダ
- └ コマフォルダ
- └ 3Dワークスペースフォルダ
- └ 3Dプレビューレイヤー
- └ 3DLTレンダリングフォルダ
- └ 2DLTレンダリングフォルダ

●「選択範囲」レイヤー

- └ 選択範囲レイヤー

●「正規」レイヤー

- └ 正規レイヤー
- └ 枠線正規レイヤー

●「ガイド」レイヤー

- └ ガイドレイヤー

●「用紙」レイヤー

- └ トンボ・基本枠レイヤー
- └ グリッドレイヤー

たくさんあって混乱しますが、実際に描画そのものに使われているレイヤーは、基本的には以下の三種です。

- ▷ ラスターレイヤー
- ▷ ベクターレイヤー
- ▷ トーンレイヤー

他は「描画補助」「管理」など、それぞれ独自の機能を持ったとても便利なレイヤーです。

注:

- Pro/EXのみ
- 3Dワークスペースフォルダ
- 3Dプレビューレイヤー
- EXのみ
- 3DLTレンダリングフォルダ
- 2DLTレンダリングフォルダ

新規レイヤーの初期設定は…?

『黑白(2bit)』の(注1)ラスターレイヤー…

お兄さまのデータを見てみましょう！

このロングの下に…

あ！「白」で塗ったレイヤーが入ってる

(注2)

つまり「透明」のレイヤーの上に黒と白で描くの

アニメのセル画面みたいな感じ？

ええ!! そうよ

つまり…

コミスタの「白」は『下のレイヤーに描かれた絵を隠す』

…って使い方をするのね!

美湖ちゃんご名答よ!

じゃあコマ同士が重なってる場合でも

移動

隠れる所をちゃんと描いてたら

あとで少し位ずらしても大丈夫なんだ!

じゃ…美湖ちゃんの『キャラコミカード』の「重なり方」を考えましょ!

うん…

あら…? どうしたの

あのね… この「コマフォルダ」…「枠線」のある「コマ」毎に作ってるみたいなのね…

それなのに枠線描いたレイヤーがないの…?

「枠線定規レイヤー」が関係あるのかなあ?

■レイヤープロパティの初期設定について

[注1]

新規レイヤー作成時に表示されるレイヤープロパティの初期値は変更可能です。

「ファイル」⇒「環境設定」
「レイヤー」の赤囲み部分が初期値です。
「初期値の変更」を押せばこの初期値を変更できます。



「ベクター」を多用する…とか、カラーを描くことが多い…とか、独自のスタイルが出来ている人なら変更するといいでしょ。

■「透明部分」の表示

[注2]

バックグラウンドが「白」のままだと、「透明」のままなのか「白」で描いたのかが分かりません。そこで、「透明部分」を図の様にチェックのグリッドを表示させて確認することが出来ます。

ここをワンクリックでOK!



「表示」⇒「透明部分表示」でも可。ショートカットは『Ctrl+4』

■描画面色は「黒」「白」「透明」

基本のツールウィンドウの下に「描画面色」を選択する下図の様なアイコンが並んでいます。通常は「黒」と「白」と「透明」の三色から選んで描画します。



ショートカットは順に「4」「5」「6」です。消しゴムで消す代わりに「透明」で描くという考え方も便利です。

ショートカットを全部同じキー…例えば「4」に変更すると、「4」を押す毎に色を切替えますので、タブレットペンのサイドボタンに「キーストローク」の「4」を登録しておくとも便利です。





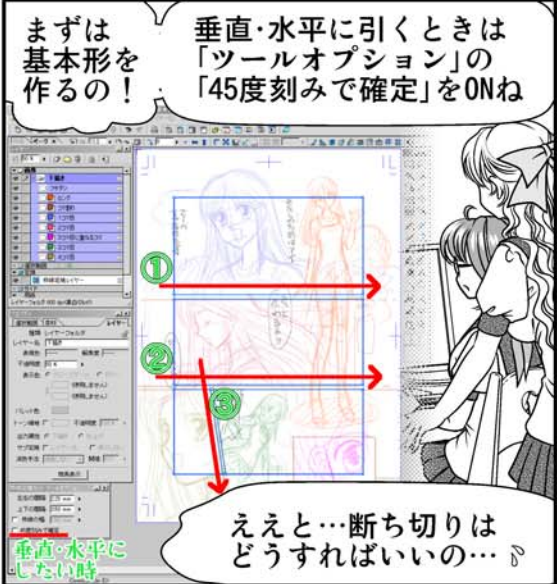
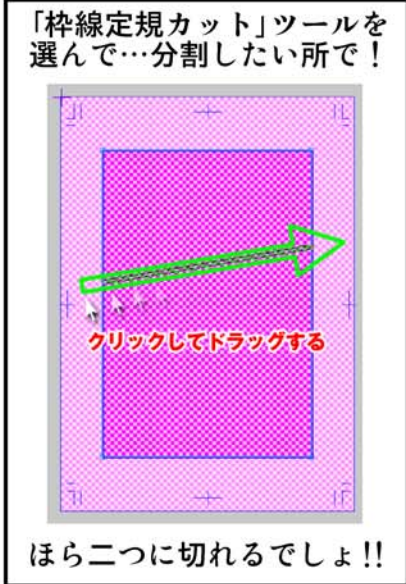
■枠線の基本設定
 枠線定規レイヤーを作る前にあらかじめ枠線の設定をしておきましょう。



- 「ファイル」⇒「環境設定」
- 「ページ」の「枠線・コマ」タブ



「枠線定規カット」の「ツールオプション」側で設定しても、環境設定に反映されます。



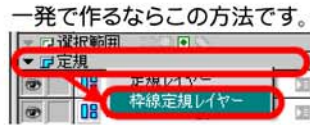
■枠線の設定変更
 枠線定規を選択した状態でプロパティパレットのタブの「枠線定規」のタブを選択。



選択した枠線の線幅の変更やコマ枠二重線化などの設定の変更ができます。

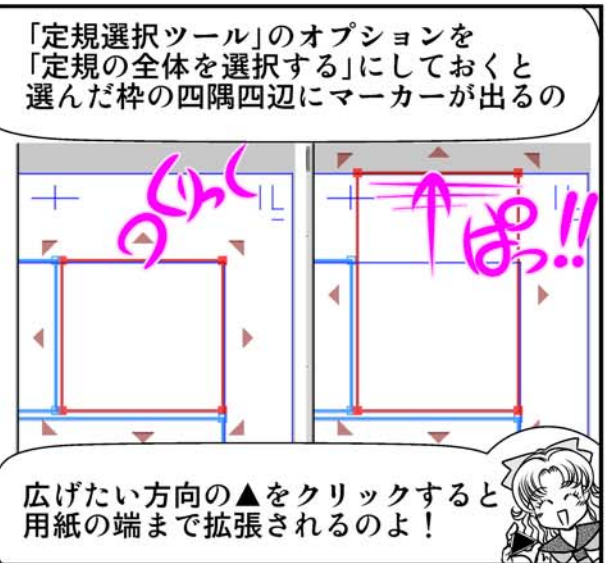
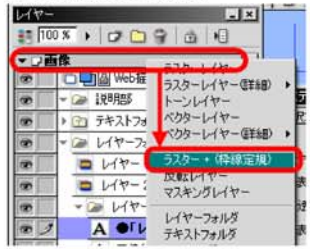
- 枠線定規の作り方**
- 「レイヤー」⇒「新規レイヤー」
 - 「枠線定規レイヤー」を選択
 - レイヤーパレットメニュー
 - 「新規レイヤー」を選ぶ
 - 「枠線定規レイヤー」を選択
 - レイヤーパレット上で右クリック
 - 「新規レイヤー」を選ぶ
 - 「枠線定規レイヤー」を選択

以上三つは、どんなレイヤーを作成する場合でも共通の方法。



レイヤーウィンドウの「定規」カテゴリのバーをクリックして「枠線定規レイヤー」を選択。

枠線が重なり合わない構成で枠線を変えない場合は、下図の様に「サブ枠線定規」を持つ「ラスタレイヤー」を作成する方法もあります。



枠線定規できたよ!

この定規使って「枠線」引くの?

どうやって?

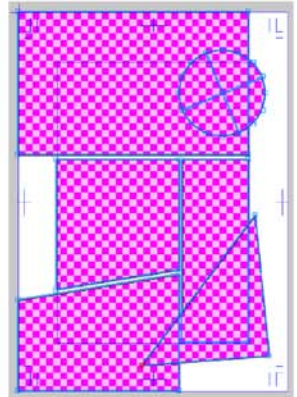
美湖ちゃんのマンガはコマの重ね方が重要だから...

「コマフォルダを生成」する方法を取るわね!

「枠線定規」を選んで... 「レイヤーの変換」を選ぶと...

■変則的な形のコマ

通常の「枠線定規カット」だけでは不可能ですが、三角形や丸などのコマ(枠線)を作ることも可能です。



「コマフォルダを生成する」方を選んで...



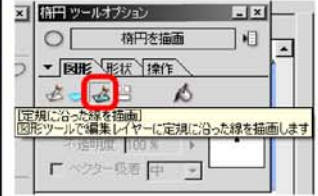
「コマ枠画像」のチェックボックスはOFFのままでいいわ

わあ!!! 一気にコマの数だけ「コマフォルダ」ができたよ!



...でもやっぱり「枠線」は見えてるのに描いたレイヤーがない?

「折れ線」「楕円」「矩形」ツールの「定規に沿った線を描画」をONにして「枠線定規レイヤー」上に閉じた「定規」を作ればOKです。



■コマ枠のレイヤー化

枠線定規の変換時にレイヤー化してしまうよりも、変換後に各「コマフォルダ」単位で、「コマ枠」をどうするか決めた方がベターです。

コマ枠に絵がかぶさる場合や、フキダシがかぶさる場合は、「コマ枠をレイヤー化」します。

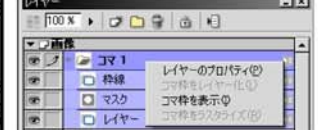
「枠線」は「コマフォルダ」が「定規」と共に持っているの
あとから枠線の太さや位置を変更することも出来るんですって!

わざわざ枠線の描き直しとかしなくてもいいの? すごい!!

「コマ枠」を部分的に消す効果を使う場合は、「コマ枠をラスターライズ」して消しゴム等で消せばいいでしょう。



また「ラスターライズ」することで枠線外を隠す「マスキングレイヤー」が実体化します。「マスキングレイヤー」に直接描画することで特殊な演出も可能になります。



ただし一度「ラスターライズ」すると元の「コマフォルダ」所属の「枠線」には戻せません。

このぶち抜きのロングは?

枠線がないからコマがないよ...

コマ作成ツールを使って作るのよ!

こんな感じ?

うふ♡ 教える事っていい勉強になるのね♡

風邪か? センセにうつまなよ

お兄さまの気持ち判る様な気がするわ

つづく